

Итоговое сочинение (изложение) в 2025-2026 учебном году: особенности подготовки и критерии оценивания

Общая информация об итоговом сочинении (изложении) в 2025-2026 учебном году

Результатом итогового сочинения является «зачёт» (допуск к ГИА) или «незачёт».

Если выпускник получил за итоговое сочинение неудовлетворительный результат («незачёт»), ему предоставляется **возможность его пересдать в текущем году**.

Дата написания: 03.12.2025 г.

Время написания: 3ч. 55 мин. (235 мин.)

Начало – в **10:00 час.** по местному времени.

Явка в пункт проведения сочинения – с **09:00 час.**

Если участник опоздал, то он допускается до ИС, но время **не продлевается**.

**С собой взять: паспорт, воду, перекус (орешки, шоколад и др.),
черные гелевые ручки!!!**

Возможность пересдачи: 4 февраля, 8 апреля 2026 г.

Общая информация об итоговом сочинении (изложении) в 2025-2026 учебном году

Повторно допускаются к написанию итогового сочинения (изложения):

- **Получившие** по итоговому сочинению (изложению) неудовлетворительный результат («**незачет**»);
- **Удаленные** с итогового сочинения (изложения) **за нарушение требований порядка** проведения ГИА-11;
- **Не явившиеся или не завершившие** написание итогового сочинения (изложения) **по уважительным причинам**, подтвержденным документально.

Общая информация об итоговом сочинении (изложении) в 2025-2026 учебном году

Заявление на участие в итоговом сочинении необходимо подать в ноябре в школе.

Для участников с ОВЗ при подаче заявления необходимо предъявить копию **рекомендаций ПМПК**, для **детей-инвалидов и инвалидов** - оригинал или заверенную копию **справки**, подтверждающей факт установления инвалидности, **выданной ФГУ МСЭ**.

Для участников итогового сочинения (изложения) с ОВЗ, детей-инвалидов и инвалидов продолжительность написания итогового сочинения (изложения) **увеличивается на 1,5 часа**.

Общая информация об итоговом сочинении (изложении) в 2025-2026 учебном году

СПРАВКА МСЭ

об установлении инвалидности

[illegible]

обязательно предоставляется скан-копия с двух сторон



если
и/или

ЗАКЛЮЧЕНИЕ ЦПМПК

[illegible]

➤ номер документа

➤ дата выдачи

➤ специальные условия,
рекомендованные ЦПМПК

Нужно начать собирать документы уже сейчас!

Если Вы хотите получить право на особые условия сдачи экзамена весь пакет документов должен у Вас на руках уже в январе или раньше!

Критерии оценивания итогового сочинения в 2025-2026 учебном году

К проверке по критериям оценивания допускаются итоговые сочинения, соответствующие установленным требованиям (п.5. и Приложение 10. МР Рособрнадзора):

Требование 1	Объём итогового сочинения (<i>не менее 250 слов</i>)
Требование 2	Самостоятельность написания итогового сочинения

При невыполнении участником хотя бы одного требования, далее работа не оценивается и выставляется «незачет» за всю работу.

Критерии оценивания итогового сочинения в 2025-2026 учебном году

Критерий 1	Соответствие теме (<i>ориентация на тему, а не направление!</i>)
Критерий 2	Аргументация. Привлечение литературного материала (<i>достаточно 1 литературного источника, многообразие жанрово-стилевой принадлежности текстов</i>)
Критерий 3	Композиция и логика рассуждения
Критерий 4	Качество письменной речи
Критерий 5	Грамотность

Для получения «зачета» за всю работу - необходимо получить «зачет» по обязательным критериям №1 и №2, а также «зачет» хотя бы по одному из критериев №№ 3-5.

При получении «незачет» по критериям №1 и/или №2, далее работа не оценивается и выставляется «незачет» за всю работу.

Требование оценивания ИС

Требование 1

Объём итогового сочинения (*не менее 250 слов*)

Рекомендуемое количество слов – 350 слов. Максимальное количество в сочинении не устанавливается.

Если в сочинении менее 250 слов (в подсчет включаются все слова, в том числе и служебные), то выставляется «незачет» за невыполнение требования № 1 и «незачет» за работу в целом (такое итоговое сочинение не проверяется по требованию №2 «Самостоятельность написания итогового сочинения (изложения)» и критериям оценивания).

1. При подсчёте слов учитываются как самостоятельные, так и служебные части речи.
2. Подсчитывается любая последовательность слов, написанных без пробела
(«*всё-таки*» – одно слово, «*всё же*» – два слова).
3. Инициалы с фамилией считаются одним словом
(«*М.Ю. Лермонтов*» – одно слово).
4. Любые другие символы, в частности цифры, при подсчёте не учитываются
(«*5 лет*» – одно слово, «*пять лет*» – два слова).
5. Цитаты включаются в общее количество слов.

Требования оценивания ИС

Требование 2	Самостоятельность написания итогового сочинения
--------------	---

Итоговое сочинение выполняется самостоятельно.

Не допускается списывание сочинения из какого-либо источника или воспроизведение по памяти чужого текста.

Допускается прямое или косвенное цитирование с обязательной ссылкой на источник.

Объем цитирования не должен превышать объем собственного текста участника. Если сочинение признано несамостоятельным, то выставляется «**незачет**» за невыполнение требования №2 и «**незачет**» за работу в целом (такое сочинение не проверяется по критериям оценивания).

ПОРЯДОК ДЕЙСТВИЙ ПРИ ВЫЯВЛЕНИИ РАБОТЫ С НИЗКИМ УРОВНЕМ САМОСТОЯТЕЛЬНОСТИ

Эксперт передаёт работу руководителю ОО.

По поручению руководителя ОО технический специалист осуществляет проверку соблюдения Требования 2 в данной работе:

Фрагмент, выделенный экспертом как сомнительный, набирается в виде печатного текста.

На сайте antiplagiat.ru загружается файл с рассматриваемым фрагментом. Вы также можете использовать компьютерную программу Etxt Антиплагиат, в которую следует скопировать и вставить текст.

В случае, если система определяет более 40% заимствований, работа признаётся несамостоятельной.

Итоги проверки системой «Антиплагиат» заносятся в акт по форме ОИВ, который составляется председателем комиссии. Его подписывают не менее трех человек (председатель, эксперт и технический специалист).

Возможно привлечение к процедуре проверки независимого наблюдателя, если таковой присутствует в месте проверки.

В протокол оценивания сочинения выставляется «незачёт» по требованию 2 и «незачёт» за всю работу в целом (такое сочинение не проверяется по критериям оценивания, в клетках К1-К5 выставляется «незачёт»).

При подтверждении факта плагиата незамедлительно сообщить в отдел ГИА МОНИМП КК.

Критерии оценивания ИС

Критерий 1	Соответствие теме (ориентация на тему, а не направление!)
-------------------	---

Участник должен рассуждать на предложенную тему, выбрав путь её раскрытия (например, отвечает на вопрос, поставленный в теме, или размышляет над предложенной проблемой и т.п.).

«Незачёт» ставится только в случае, если сочинение не соответствует теме, в нём нет ответа на вопрос, поставленный в теме, или в нём не прослеживается конкретной цели высказывания. Во всех остальных случаях выставляется «зачет».

«...нужно учитывать, что участник итогового сочинения вправе выбрать оригинальный путь ее раскрытия. «Незачет» ставится только в случае, если сочинение не соответствует теме, в нем нет ответа на вопрос, поставленный в теме, или в сочинении не прослеживается конкретной цели высказывания. При оценке сочинения по данному критерию не учитываются логические ошибки (они выявляются при оценке сочинения по Критерию №3)» (МР п.5.2.5 с.32)

Критерии оценивания ИС

Критерий 2	Аргументация. Привлечение литературного материала (<i>достаточно 1 литературного источника , многообразие жанрово-стилевой принадлежности текстов</i>)
-------------------	---

Данный критерий нацеливает на проверку умения строить рассуждение, доказывать свою позицию, формулируя аргументы и подкрепляя их примерами из опубликованных литературных произведений.

«Незачёт» ставится при условии, если сочинение не содержит аргументации, написано без опоры на литературный материал, или в нём существенно искажено содержание выбранного текста, или литературный материал лишь упоминается в работе. Во всех остальных случаях **выставляется «зачет»**.

«В соответствии с данным критерием участник итогового сочинения подкрепляет аргументы примерами из опубликованных литературных произведений. При написании итогового сочинения участник должен строить рассуждение, доказывая свою позицию, формулируя аргументы (они могут включать и примеры из личного опыта). Обязательным требованием является подкрепление аргументов хотя бы одним примером из опубликованных литературных произведений (достаточно одного примера)». (МР п.5.2.6 с.32)

Критерии оценивания ИС

Критерий 3	Композиция и логика рассуждения
------------	---------------------------------

Нацеливает на проверку умения логично выстраивать рассуждение на предложенную тему. Участник должен выдерживать соотношение между тезисом и доказательствами.

«Незачёт» ставится при условии, если грубые логические нарушения мешают пониманию смысла сказанного или отсутствует тезисно-доказательная часть. Во всех остальных случаях выставляется «зачет».

Типичные ошибки	1	отсутствие тезиса/микровывода после примера
	2	отсутствие или нарушение смысловых связей между основными частями сочинения, особенно между вступлением и заключением
	3	недостаточная соотнесённость вступления и/или заключения с темой сочинения
	4	отсутствие необходимых частей высказывания, нарушения в их последовательности, 4 диспропорции в объёме частей
	5	неоправданное повторение высказанной ранее мысли
	6	несоответствие аргумента тезису
	7	логические ошибки (нарушение причинно-следственных связей и пр.)

Критерии оценивания ИС

Критерий 4	Качество письменной речи
------------	--------------------------

Нацеливает на проверку речевого оформления текста сочинения.

«Незачёт» ставится при условии, если низкое качество речи (в том числе речевые ошибки) существенно затрудняет понимание смысла сочинения. Во всех остальных случаях выставляется «зачёт».

Типичные ошибки	1	употребление слова в неверном значении
	2	нарушение лексической сочетаемости слов
	3	пропуск нужного слова
	4	неудачное употребление местоимений
	5	плеоназм
	6	употребление иностилевой лексики
	7	клишированность речи
	8	ошибки во фразеологизмах

Критерии оценивания ИС

Критерий 5	Грамотность
------------	-------------

Оценка грамотности участника.

«Незачёт» ставится, если на 100 слов в среднем приходится в сумме более пяти ошибок: грамматических, орфографических, пунктуационных.

Количество возможных ошибок определяется по формуле

$O = Kc \times 0,05$, где:

O – количество возможных ошибок для «зачета»;

Kc – количество слов в итоговом сочинении;

$0,05$ – значение по количеству возможных ошибок (более 5 ошибок на 100 слов).

Например: в сочинении 300 слов (Kc).

Количество возможных ошибок $O = Kc \times 0,05$, то есть $300 \times 0,05 = 15$ (если в результате получается дробное число, применяются правила округления)

Структура закрытого банка тем итогового сочинения

1. Духовно-нравственные ориентиры в жизни человека

- 1.1. Внутренний мир человека и его личностные качества.
- 1.2. Отношение человека к другому человеку (окружению), нравственные идеалы и выбор между добром и злом.
- 1.3. Познание человеком самого себя.
- 1.4. Свобода человека и ее ограничения.

2. Семья, общество, Отечество в жизни человека

- 2.1. Семья, род; семейные ценности и традиции.
- 2.2. Человек и общество.
- 2.3. Родина, государство, гражданская позиция человека.

3. Природа и культура в жизни человека

- 3.1. Природа и человек.
- 3.2. Наука и человек.
- 3.3. Искусство и человек.
- 3.4. Язык и языковая личность

В каждый комплект тем итогового сочинения будут включены по две темы из каждого раздела банка:

темы 1, 2 «Духовно-нравственные ориентиры в жизни человека»;
темы 3, 4 «Семья, общество, Отечество в жизни человека»;
темы 5, 6 «Природа и культура в жизни человека».

Образец комплекта тем итогового сочинения в 2025-2026 учебном году

Комплект тем итогового сочинения № ИС05022025-01

НОМЕР	ТЕМА
128	Разделяете ли Вы убеждение автора романа «Война и мир» в том, что для счастья человеку необходимы любовь и взаимопонимание близких?
230	Согласны ли Вы с утверждением, что повзрослеть – значит научиться нести ответственность за других?
323	Какие жизненные принципы и правила Вы бы постарались сохранить неизменными при любых обстоятельствах?
425	Событие отечественной истории, запечатлённое в искусстве.
504	В чём заключается нравственная ответственность учёного за результаты своей деятельности?
605	Жизненный опыт кого из литературных героев может быть иллюстрацией к мысли А.С. Пушкина: «Бегут, меняясь, наши лета, меняя всё, меняя нас»?

Примечание. В комплект тем итогового сочинения включены по две темы из каждого раздела банка тем итогового сочинения в соответствии со следующей последовательностью.

Темы 1, 2 «Духовно-нравственные ориентиры в жизни человека».

Темы 3, 4 «Семья, общество, Отечество в жизни человека».

Темы 5, 6 «Природа и культура в жизни человека».

Система подготовки к итоговому сочинению

1.	Чтение литературных произведений и анализ их проблематики (см. сборник произведений небольшого объема на сайте ИРО). Использование актуальных читательских стратегий и приемов. Ведение «золотых тетрадей».
2.	Словарная работа с ключевыми понятиями . Привлечение пословиц и афоризмов для отработки ключевых понятий.
3.	Использование тем прошлых лет для проведения понятийного анализа темы .
4.	Создание графических моделей при составлении плана сочинения (стратегия «Фишбоун», таблицы, кластеры, карты понятий, сравнительные диаграммы и др.)
5.	Написание письменных ответов по структуре «тезис + литературный аргумент» в метапредметном формате .
6.	Составление планов сочинений с написанием отдельных частей .
7.	Обучение навыкам редактирования (дописать, изменить часть и др.). Неудачно выполненная работа обязательно переписывается.
8.	Отслеживание динамики результатов написания итоговых сочинений по критериям.

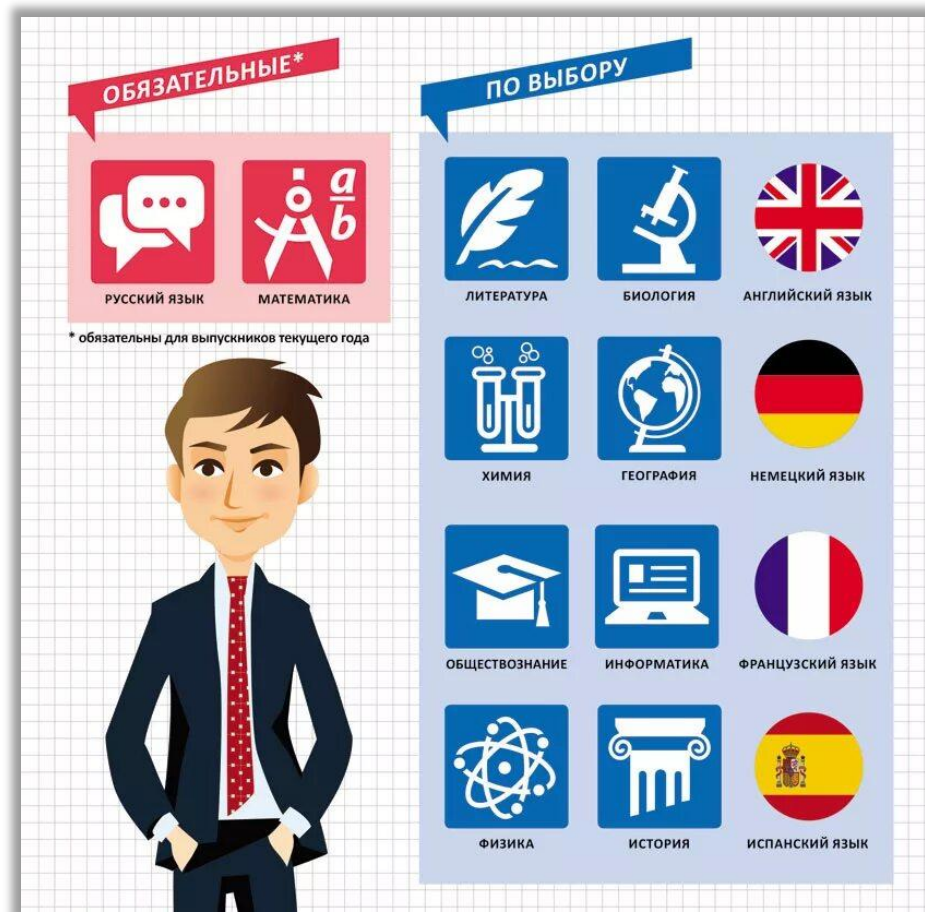
Получение аттестат о среднем образовании

Условие получения обучающимися аттестата о среднем образовании:

Успешное прохождение ГИА по двум обязательным учебным предметам (русскому языку и математике).

Сдать можно любое количество предметов из приведенного списка.

Определиться с выбором предмета необходимо до 1 февраля 2026 года.



ЕГЭ по математике

ЕГЭ по математике «раздваивается»:
база;
профиль.

В случае, если математика профильная или базовая не сдана, ребенку будет рекомендовано пересдавать математику базовую, но выбор остается за учеником.



Уровень	Уровень
БАЗОВЫЙ	ПРОФИЛЬНЫЙ
Продолжительность 3 часа	Продолжительность 3 часа 55 минут
Работа оценивается по 5-балльной шкале	Работа оценивается по 100-балльной шкале
Минимальный порог 3 балла	Минимальный порог 27 баллов

! Можно выбрать для сдачи только один уровень ЕГЭ по математике!
При пересдаче уровень можно изменить.

ПЕРЕСДАЧА	
если не набран минимальный пороговый балл	
в резервные дни (при наличии положительного результата ЕГЭ по русскому языку)	в дополнительный период в сентябре

Правила и процедура проведения ЕГЭ

Неудовлетворительный результат

Если выпускник текущего года получает **результаты ниже минимального** количества баллов и по **русскому языку**, и по **математике**, он сможет пересдать ЕГЭ **не ранее 1 сентября**.

Если выпускник текущего года получает **результат ниже минимального** количества баллов **по одному из обязательных предметов** (русский язык или математика), то он может **пересдать** этот экзамен в этом же году **в резервные дни**.

Удовлетворительные результаты ГИА по русскому языку и математике являются основанием для выдачи аттестата о среднем общем образовании.

Правила и процедура проведения ЕГЭ

Допуск
к ГИА

- Сочинение (изложение) по русскому языку – зачёт **(декабрь)**
- Обучающиеся не имеющие академической задолженности, в полном объеме выполнившие учебный план

ЕГЭ

- Успешная сдача двух основных предметов и предметов по выбору **(май-июнь)**

Аттестат

- Получение аттестата об среднем общем образовании **(июнь)**



Информационные ресурсы по вопросам ГИА



Федеральная служба по надзору в сфере образования
и науки obrnadzor.gov.ru



Официальный информационный портал ГИА-9
gia.edu.ru



Федеральный институт педагогических измерений
fipi.ru